

KDYŽ BARVY PRACUJÍ PRO NÁS

Barvy jsou podstatnou součástí našeho prostředí a zejména v tom domácím mohou ovlivnit mnohé. Působit na naše emoce, zklidňovat i probouzet, měnit atmosféru jednotlivých místností. Je pro nás trošku smutným faktem, že ve většině navštívených staveb nacházíme bílou. Nahlédněme tedy hlouběji do barevné alchymie, třeba zde dřímá inspirace pro nový barevný háv vašeho domova.

Kouzla s barvami dodají domovu neopakovatelnou atmosféru i šmrnc. Dávno pryč jsou doby, kdy jsme měli stěny pomalu desetiletí stejné. Změnu si většinou dopřejeme mnohem častěji. Je ale samozřejmé, že barvu na stěnách si chceme užívat nějaký ten pátek a ne ji měnit každých pár měsíců. Proto je fajn vybrat si opravdu tak, aby nás domov v tomto směru podporoval a zároveň bavil. Výběr se musí slučovat s našimi osobními a emocionálními po-

Barvy a emoce

Některé barvy vyvolávají silnou emocionální odpověď. Jejich chytré použití může s naší náladou pěkně kouzlit. Než začnete pokoj zdobit, promyslete, jak se zde chcete cítit. Je určitě skvělé namalovat si vzorky a pozorovat je v průběhu dne a noci. Kupříkladu v domácí pracovně s velkým množstvím denního světla se nemusíme bát třeba chladné modří, která podpoří klidnou atmosféru a inspiraci.

HLEDEJTE INSPIRACI V PŘÍRODĚ A VŠUDE KOLEM SEBE: BAREVNÁ PALETA NA SPADANÉM PODZIMNÍM LISTÍ, BOUŘKOVÁ OBLOHA PROTI TEPLÉ HNĚDÉ ŠTROMOVÉ KŮŘE, STARÁ OPRÝSKANÁ LOĎ, PODMOŘSKÝ SVĚT...

třebami, takže dejte zejména na svůj pocit, nežli aktuální trendy. Velkou pomocí je vzít si k ruce odborníka, pro nějž je optická hra v interiéru denním chlebem.

Barvy a atmosféra

Barevná paleta utváří atmosféru pokoje. Může být vášnivá a smyslná nebo uklidňující a meditativní.

Světlé a bílé barvy mohou okamžitě osvěžit unavený pokoj, dodat vzhled čistoty a světlou, prostornou atmosféru. Bohaté barvy, například tlumená rubínová nebo smaragdově zelená, vytvoří intimnější a útulnější prostředí.

Žlutá je výborná v kuchyni nebo útulném rodinném prostoru, pokud sáhneme po teplejším odstínu.

Barvy a světlo

Světlo v místnosti, jeho kvalita a intenzita jsou pro výběr barevného schématu zásadní. Zjistěte, jaké je přirozené světlo v místnosti, pobývejte zde v různou denní dobu. V místnostech orientovaných na jih a západ použijte barvy tlumené. V místnostech orientovaných na východ a sever pak můžete sáhnout i po zářivějších tónech. Také v různých ročních obdobích může místnost působit jinak. Použi-

bílé, černé a sem tam zlaté doplňky. Prostor působí harmonicky i přesto, že je v něm dost věcí. Jejich barevná paleta je totiž sladěná

Foto Dreamstime



tými barvami pak můžete krásně prosvětlovat, rozsvěcovat temnější kouty nebo naopak zútulňovat příliš velké a světlé prostory hutnějšími barvami třeba v zemitých odstínech. Tmavší barvy světlo do velké míry pohlcují a opticky zmenšují, je třeba s tímto efektem počítat. Umístění oken také hraje svou roli. Stěna u okna je nejtmavší, naproti oknu naopak nejsvětlejší. Nebojte se tedy dát na stěnu u okna světlejší odstín než na ostatní stěny. Důležité je i umělé osvětlení, které rozdílnou teplotou může barvu v místnosti proměňovat. Některé barvy si i za rozdílného světla zachovávají svůj odstín, jiné jsou výraznější nebo odstín mění. Vždy je nejlepší vytvořit vzorky na malé ploše a barvu pozorovat v rozdílných světelných podmínkách.

Všechny odstíny hnědé si velmi rozumí s tóny modré a šedivé, které jsou zvoleny pro tento obývací pokoj jako hlavní. Dojem interiéru podtrhují bílé, černé a sem tam zlaté doplňky. Prostor působí harmonicky i přesto, že je v něm poměrně dost věcí. Jejich barevná paleta je totiž sladěná

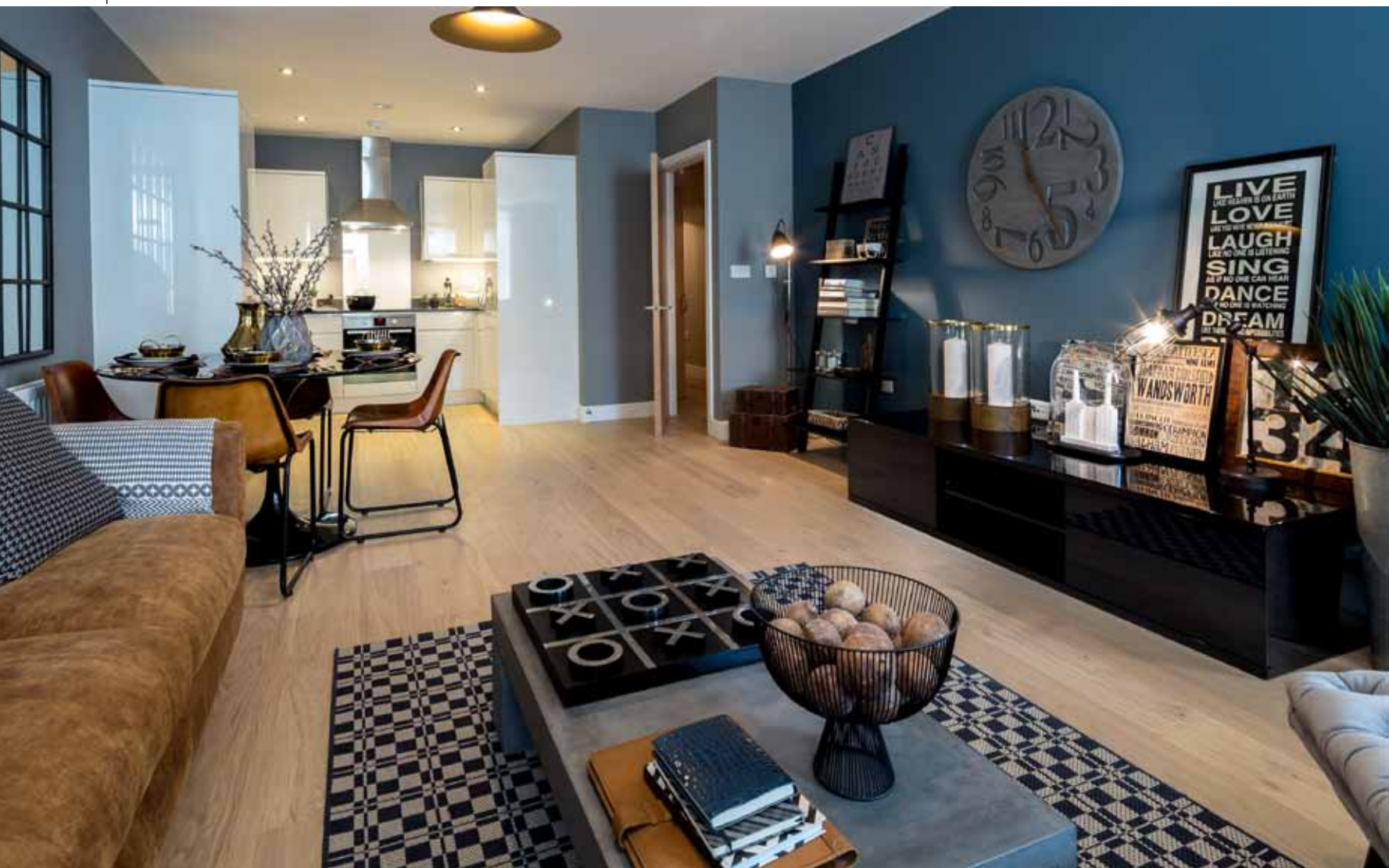
Foto Amara.com

JAK NA VÝBĚR BAREV PRAKTICKY?

Dnes je možné vytvořit přes 16 milionů různých odstínů barev a zvolit tisíce různých typů maleb od základních emulzí až po kovové odstíny, přírodní ekologické či magnetické malby. Takto široký výběr v minulosti rozhodně nebyl k dispozici. Jak to ovšem bývá, přemíra možností nemusí nutně znamenat výhodu, nýbrž rozhodovací paralýzu. Jak tedy vybírat a vybrat dobře? Zkuste si položit následující otázky a výsledné barevné schéma sestavovat podle toho, jakého efektu chcete dosáhnout.

OTÁZKY PRO SPRÁVNÝ VÝBĚR BAREV

- **K čemu bude pokoj sloužit?** Má podpořit spíš klidové a odpočinkové činnosti nebo aktivitu a kreativitu?
- **Kdo tento pokoj používá nejvíce?** A jak by jej mohl pokoj nejvíce podpořit?
- **Je v pokoji dostatek přirozeného světla?** Bude vyžadovat prosvětlení, nebo naopak barvy pro větší útulnost a kompaktnost?
- **Jaké kusy nábytku v pokoji budou?** Dominantní, výrazné, světlé, tmavé, barevné? Nábytek barevně také výrazně zasáhne do výsledného dojmu.
- **Jaké barvy jsou v sousedních pokojích?** Navazující plochy barev vedle sebe se ovlivňují, důležité je i působení domu nebo bytu jako celku a místností, které spolu sousedí.
- **Jaké pocity a emoce má tento pokoj vzbuzovat?** Sami pozorujte, jaké barvy ve vás spouštějí konkrétní emoce. Vždy platí, že to nejlepší řešení je pro nás na míru.





VLASTNOSTI BAREV

□ **BÍLÁ** je svěží, rozšiřuje a prosvětluje prostor, může ale působit studeně a nudně. Tip: Zkuste různé odstíny bílé, takzvanou lomenou bílou. Jedná se o bílou barvu lehce zbarvenou do tónů jiné barvy (žluté, zelené, hnědé). Bílé tak dodáte další rozměr. Bílou použijte také třeba na materiálech s různou texturou – vysoký lesk, tkaná struktura na textiliích, struktura dřeva.

■ **ČERVENÁ** je vášnivá, odvážná a podle tónů může být dráždivá nebo intimní. Tip: Tato výrazná barva se dobře vyjímá na menších plochých nebo doplňcích. Nepřehléte jí interiér.

■ **ORANŽOVÁ** podporuje tvořivost a je teplá a útulná. Tip: Stejně jako s červenou, raději nepřehánět velikost ploch. Zkuste zajímavý kontrast oranžové v kombinaci s tyrkysovou!

■ **ŽLUTÁ** je vítací, stimulační a slunečná. Temně žlutá pomáhá mozku lépe pracovat. Tip: Příměs hnědé obecně tlumí její velkou energii.

■ **ZELENÁ** odkazují na přírodu a je uklidňující, osvěžující a odlehčující. Tip: V interiéru je zelená sázkou na jistotu. Hodí se přirozeně ke každému dřevěnému povrchu a prostor harmonizuje. Pozor však na některé „jedovaté“ odstíny.

■ **MODRÁ** asociuje nebe a vodu, podporuje čisté myšlení a utváří tiché meditativní prostředí. Tip: Interiér osvěžíte například kombinací různých tónů modré se zelenou, béžovou nebo korálovou.

■ **FIALOVÉ** mohou být povzbuzující, zatímco modré fialové jsou ochlazující a spirituální. Fialová je barvou rafinovanou a okouzující. Tip: Kombinace s krémovou, šedou, hnědou nebo také olivově zelenou vytvoří neokoukaný příjemný interiér.

■ **HNĚDÁ** je elegantní barva nesoucí klid, stabilitu a ukotvení. Ideální je například v obývacím pokoji nebo pracovně. Tip: Nadčasové jsou světlé odstíny hnědé – kakao, cappuccino, latte. Zvláště vyniknou v kombinaci s černou, šedou a bílou s barevnými akcenty v doplňcích. Elegantní interiér, který se jen tak neokouká.

■ ■ ■ **CHLADNÉ BARVY** (modrá, zelená, modrozelená, fialová) opticky prodlužují vzdálenost.

■ ■ ■ **TEPLÉ BARVY** (červená, oranžová, žlutá a žlutozelená) se zřetelným podílem červené nám naopak přicházejí naproti.

Sytá a zemitá hnědá v ložnici? Proč ne! Její hutnost a eleganci podtrhuje bílá, černá a tlumená tyrkysová v doplňcích

Foto Epes Rádes



**RADA
ODBOŘNÍKA**

Jana Hradecká,
designér,
interier design škola
intermezzo

„Orientujte se podle barevného schématu (designéri používají barevný kruh podle Johannese Ittena). Neuděláte chybu, pokud do základu použijete neutrální barvy a přidáte určitý akcent. Pokud si nevěříte, méně je více – zkuste začít kombinací světle šedé a oranžové, žluté nebo temně zelené. Akcent vyzní na dekoracích, dekoračních polštářích a menších plochách.“



**ROZHOVOR
S DESIGNÉREM**

Zuzana Schubertová

**POUŽÍVEJTE BARVY
A VZORY, KTERÉ VÁM
OPRAVDU VYHOVUJÍ, I KDYŽ
JSOU TŘEBA NEOBVYKLÉ.**

**Sytá a zemitá hnědá v ložnici? Proč ne! Její
hutnost a eleganci podtrhuje bílá, černá
a tlumená tyrkysová v doplňcích**

Foto: Epes-Rádes



Proč se barev obecně tak bojíme?

Sama nevím. Ale optimistické je, že se to mění každým rokem k lepšímu. Strach z barev je možná ještě pozůstatkem z dob minulých, kdy se malovalo a tapetovalo na 10 let, a tak si člověk řekl: „Raději tam nedám nic barevného, aby se mi to neokoukalo“. Dnes už lidé vědí, že výmalbu za dva roky obmění, tapetu už nemusí škrábat, ale snadno ze stěny stáhnout a každá barevná změna není nic drahého ani náročného.

Jak velkou roli hraje velikost prostoru? Světlo? Funkce?

Samozřejmě pořád platí, že maličkou místnost nemalujeme tmavou barvou, ale spíše se jí snažme opticky zvětšit světlými tóny. Nikdy nemalujeme výraznou barvou kolem dokola, ale vždy jen jednu, či dvě stěny. Pro snížení stropů můžeme třeba vymalovat strop na tmavší barvu s přesahem do stěn. Strop se tak opticky sníží. Nebo jsou stále moderní i tapety na stropě. Pro zvětšení prostoru můžeme použít prostorové tapety, fototapety a podobně.

Světlo hraje také velkou roli. Místnost na sever bude například vždy působit pocitově chladněji, než místnost na jih. Když severně orientovaný pokoj ještě vymalujeme na chladnou modrou barvu, nezbavíme se pocitu chladu ještě víc. A totéž platí obráceně.

A funkce? Tak tam bych byla asi volnější, než se často říká. V mém případě neplatí pravidlo, že bych v ložnici striktně doporučovala chladnější a uklidňující tóny. Nevidím důvod, proč by ložnice nemohla mít rudou stěnu nebo nějakou výraznou tapetu. Je to na každém z nás. V případě dětí bych se nebála barev a spíše bych apelovala na rodiče, aby dětské pokojíčky nedělali pro sebe a podle barevného vkusu svého,

s čímž se často setkávám. Samozřejmě dvouleté dítě nám asi neřekne, jaký chce pokojíček, ale u šestiletého už klidně můžeme zapojit děti samotné, aby se vyjádřily a pomohly dotvořit si svůj vlastní malý svět. Výborným tipem jsou například tabulové a magnetické barvy, se kterými se dá doslova kouzlit a děti baví.

Jaké klíče jsou určující pro výběr barev?

Nemám žádné klíče. Klíčem je mi každý jednotlivý člověk, se kterým interiér tvořím. Každého naplňuje jiná barva, proto se vždy při tvoření interiéru snažím poznat jeho budoucí obyvatele a těm pak tvořím barevnou kombinaci na míru.

Kdy přicházejí do hry vzory, tapety, specifické malované motivy?

Kdykoliv. V podstatě všude tam, kde chceme interiér oživit, dát mu jiskru, kde je takzvaně hluché místo, kterému chybí štáva. Často dávám tapety za postel, za sedací soupravu, ale z tapet se dají tvořit i obrazy, stínidla na lampičky, lustry a další doplňky.

Jak eliminovat chyby ve výběru barev na stěny?

Pokud si nejsme jistí správným výběrem a laděním barev, vždy je dobré se poradit s odborníky. Častou chybou je, že lidé často nemají představu o celku. Líbí se jim určitá barva, tak jí dají na zeď, aniž by promysleli, zda se jim hodí ke stávajícímu zařízení bytu. Za dalšího půl roku pak vytapetují a celek pak nedává příliš smysl. Myslím, že je dobré při zásadnější proměně začít opravdu takzvaně od podlahy. Rozmyslet si, co kde chceme, jakou by měl prostor vyzářovat náladu, jaký chceme nábytek a tak dále. A pak vše zrealizovat, pokud možno najednou.



Výrazná barva stěny může být také dominantou. Její intenzitu pak efektně tříští nábytek, podlaha a doplňky, zároveň se na ní krásně vyjímají

Foto Bringtwo.net

TIPY DESIGNÉRKY

PRO SPRÁVNOU
BAREVNOST
V INTERIÉRU:

- Nemalujte bezhlavě, ale vše si dopředu naplánujte a mějte v hlavě již dopředu výsledný dojem místnosti, který chcete docílit.
- Nemalujte všude, ale vždy jen některou stěnu či dvě.
- Výběr barev nepodřizujte trendům, ale především sobě.
- Pokud si nejste jisti, vyhledejte radu designéra, který si za hodinu konzultace s vámi řekne rozhodně méně, než když

budete kupovat nové plechovky barev na přemalování celého bytu.

- Nebojte se tapet, dnešní technologie lepení i sundávání tapet jsou už jinde, než tomu bylo dřív.

- Tapetu vždy sladte s okolními stěnami. Například, má-li tapeta krémový podklad a modré květy, je pěkné, když i stěny v okolí jsou krémové a ne čistě bílé. Vytvoříte tak pozvolný přechod mezi tapetou a výmalbou a celkový dojem bude působit celistvě.

- Věnujte pozornost i typu malířské barvy. Jsou barvy omyvatelné, lesklé, matné a každá se hodí jinak.

- Nezapomeňte na vhodné osvětlení. Studeným světlem zvýrazníte studené barvy, jako jsou modrá, fialová, tmavě zelená a ty budou vypadat šťavnatější, zároveň teplé osvětlení sluší teplejším tónům, jako je hnědá, červená, oranžová, béžová nebo krémová.

- Barvy v případě dětí povzbuzují jejich fantazii a učí kreativě. Jen při malování a tapetování dětských pokojů nezapomínejte na to, že děti si pak vnesou do pokojíčku spoustu dalších barev v podobě hraček, knížek a podobně. Proto není nutné dětem malovat hned každou stěnu jinou, pokojíček je dobré dopředu promyslet, aby po zabydlení nepůsobil barevně až příliš.

- Na závěr je třeba říct, že barev se nemusíme bát a že i když se dílo třeba nepovede, není třeba zoufat. Změnu interiéru je třeba brát jako hru, které můžeme dát kdykoliv jiná pravidla. Vše je jen ve vašich rukou. Interiér může odrážet i naše momentální rozpoložení, které za dva roky může mít zase jinou barevnou polohu.

KDYŽ BARVY PRACUJÍ PRO NÁS

Barvy jsou podstatnou součástí našeho prostředí a zejména v tom domácím mohou ovlivnit mnohé. Působit na naše emoce, zklidňovat i probouzet, měnit atmosféru jednotlivých místností. Je pro nás trošku smutným faktem, že ve většině navštívených staveb nacházíme bílou. Nahlédněme tedy hlouběji do barevné alchymie, třeba zde dřímá inspirace pro nový barevný háv vašeho domova.

Kouzla s barvami dodají domovu neopakovatelnou atmosféru i šmrnc. Dávno pryč jsou doby, kdy jsme měli stěny pomalu desetiletí stejné. Změnu si většinou dopřejeme mnohem častěji. Je ale samozřejmé, že barvu na stěnách si chceme užívat nějaký ten pátek a ne ji měnit každých pár měsíců. Proto je fajn vybrat si opravdu tak, aby nás domov v tomto směru podporoval a zároveň bavil. Výběr se musí slučovat s našimi osobními a emocionálními po-

Barvy a emoce

Některé barvy vyvolávají silnou emocionální odpověď. Jejich chytré použití může s naší náladou pěkně kouzlit. Než začnete pokoj zdobit, promyslete, jak se zde chcete cítit. Je určitě skvělé namalovat si vzorky a pozorovat je v průběhu dne a noci. Kupříkladu v domácí pracovně s velkým množstvím denního světla se nemusíme bát třeba chladné modří, která podpoří klidnou atmosféru a inspiraci.

HLEDEJTE INSPIRACI V PŘÍRODĚ A VŠUDE KOLEM SEBE: BAREVNÁ PALETA NA SPADANÉM PODZIMNÍM LISTÍ, BOUŘKOVÁ OBLOHA PROTI TEPLE HNĚDÉ ŠTROMOVÉ KŮŘE, STARÁ OPRÝSKANÁ LOĎ, PODMOŘSKÝ SVĚT...

třebami, takže dejte zejména na svůj pocit, nežli aktuální trendy. Velkou pomocí je vzít si k ruce odborníka, pro nějž je optická hra v interiéru denním chlebem.

Barvy a atmosféra

Barevná paleta utváří atmosféru pokoje. Může být vášnivá a smyslná nebo uklidňující a meditativní.

Světlé a bílé barvy mohou okamžitě osvěžit unavený pokoj, dodat vzhled čistoty a světlou, prostornou atmosféru. Bohaté barvy, například tlumená rubínová nebo smaragdově zelená, vytvoří intimnější a útulnější prostředí.

Žlutá je výborná v kuchyni nebo útulném rodinném prostoru, pokud sáhneme po teplejším odstínu.

Barvy a světlo

Světlo v místnosti, jeho kvalita a intenzita jsou pro výběr barevného schématu zásadní. Zjistěte, jaké je přirozené světlo v místnosti, pobývejte zde v různou denní dobu. V místnostech orientovaných na jih a západ použijte barvy tlumené. V místnostech orientovaných na východ a sever pak můžete sáhnout i po zářivějších tónech. Také v různých ročních obdobích může místnost působit jinak. Použijte

bílé, černé a sem tam zlaté doplňky. Prostor působí harmonicky i přesto, že je v něm dost věcí. Jejich barevná paleta je totiž sladěná

Foto Dreamstime

